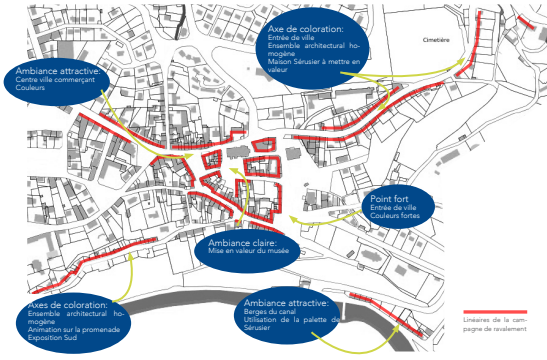


Les principes d'intervention

L'analyse urbaine a montré des ambiances différentes sur les linéaires étudiés en centre ville, les propositions de la charte chromatique vont refléter cette diversité.

- Traitement différencié pour les entrées de ville avec des accents forts sur un linéaire ou sur une façade.
- Ambiance plus claire ou plus vive suivant l'activité des places.
- Attractivité de la couleur sur des chemins: le halage et la promenade de la corniche.

L'analyse typologique a mis en évidence différentes typologies de bâti dont la majorité sont des maisons de bourg du XIX^{ème}. Pour ne pas complexifier l'utilisation des palettes de couleurs nous proposons 2 nuances, l'un pour les typologies maisons anciennes, maisons d'ouvriers, maisons et immeuble urbain XIX^{ème} et l'autre pour les bâtiments d'après-guerre. Ces 2 nuances seront composés d'une palette façade et d'une palette ponctuelle (menuiseries, volets, portes et ferronneries).



Études préliminaires à la mise en œuvre d'une campagne de ravalement et de coloration des façades du patrimoine bâti de Châteauneuf-du-Faou | M.Homburger architecte-COLORISTE - BE-AUA | Mai 2023 | 4

Nuancier 1



Nuancier 1

- 1/ Maison rurale
- 2/ Maison d'ouvriers
- Maison de bourg XIX^{ème}
- Maison de bourg XIX^{ème}
- Maison de bourg XIX^{ème}
- 4/ Immeuble urbain XIX^{ème}
- 5/ Maison de maître



Principe d'intervention chromatique: la couleur met en valeur les modénatures en granit par un contraste entre l'enduit soit clair, soit plus soutenu pour les façades de moindre surface.

Les façades

- Mettre en valeur le travail du granit par une teinte d'enduit ocre clair, beige rosé clair, sable clair. Pour les façades de petites surfaces, ou certaines façades remarquables, des teintes plus soutenues dans cette même gamme sont proposées.
- Pour les façades destinées à être en moellons apparents, les joints doivent être réalisés à la chaux de couleur plus claire que celle de la pierre.
- Utiliser une teinte légèrement plus soutenue pour les sousbassements s'il y a.

Les éléments ponctuels: menuiseries, volets, portes, ferronneries

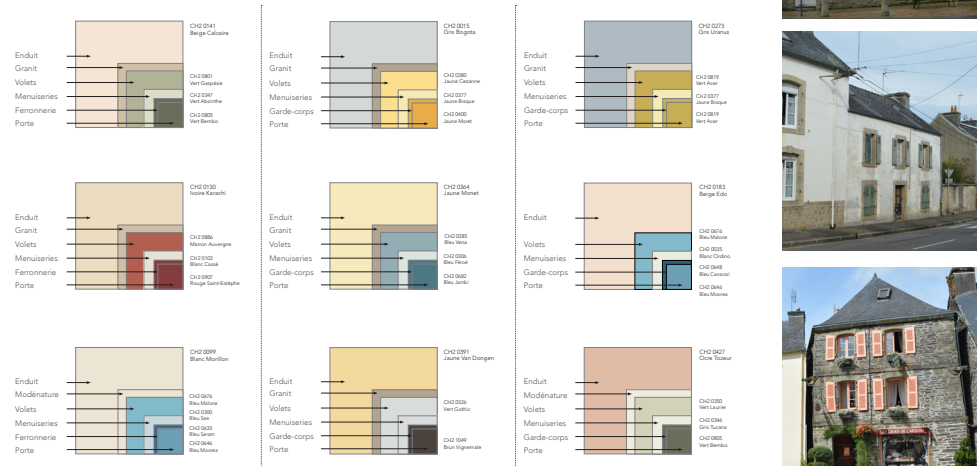
- Jouer le contraste chaud/froid entre la façade et les autres éléments pour bien mettre en valeur les menuiseries, les volets, les portes et les ferronneries
- Utiliser une couleur plus sombre pour les portes et les ferronneries
- Pour les façades destinées à être en moellons apparents, utiliser un contraste assez fort pour faire ressortir ces éléments
- (cf exemples d'harmonies)

Ce qui est pros crit:

- Peindre les pierres de taille en granit
- Réaliser une Isolation Thermique Extérieure (ITE)
- Ce qu'il ne faut pas faire:**
- Utiliser un ton trop proche de la teinte de la pierre, ce qui ne crée pas de contraste et donc ne la met pas en valeur

Études préliminaires à la mise en œuvre d'une campagne de ravalement et de coloration des façades du patrimoine bâti de Châteauneuf-du-Faou | M.Homburger architecte-COLORISTE - BE-AUA | Mai 2023 | 8

Schémas d'harmonie



Études préliminaires à la mise en œuvre d'une campagne de ravalement et de coloration des façades du patrimoine bâti de Châteauneuf-du-Faou | M.Homburger architecte-COLORISTE - BE-AUA | Mai 2023 | 11

Linéaires de façades rue de Rozacon



Maison ancienne modifiée, maison de bourg XIX^{ème}, ensemble hétérogène

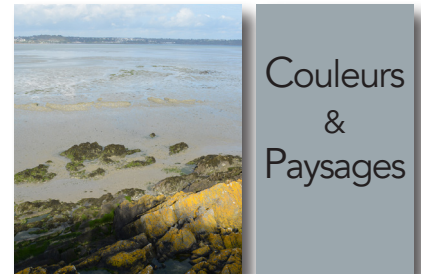
Linéaires de façades rue Paul Sézarier



Maisons de bourg hétérogènes, ensemble homogène, maison Sézarier point fort du halage



Maisons de bourg hétérogènes, ensemble homogène



Couleurs & Paysages

Charte chromatique Châteauneuf-du-Faou

MISSION:

- Étude préalable à la mise en œuvre d'une campagne de ravalement et de coloration des façades du patrimoine bâti

ÉTUDE:

- Analyse et relevés chromatiques
- Dessin des différentes typologies
- Création des nuanciers par typologie
- Proposition d'harmonie par typologie
- Conception de la charte chromatique

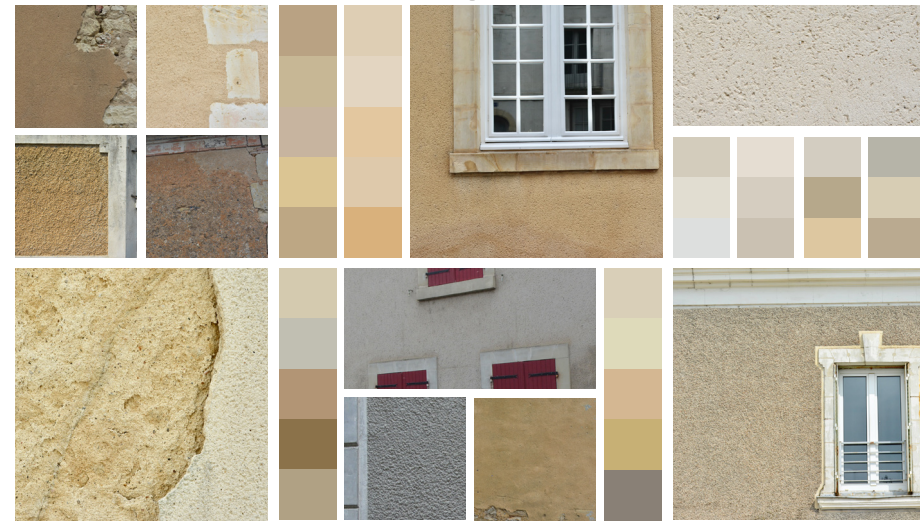
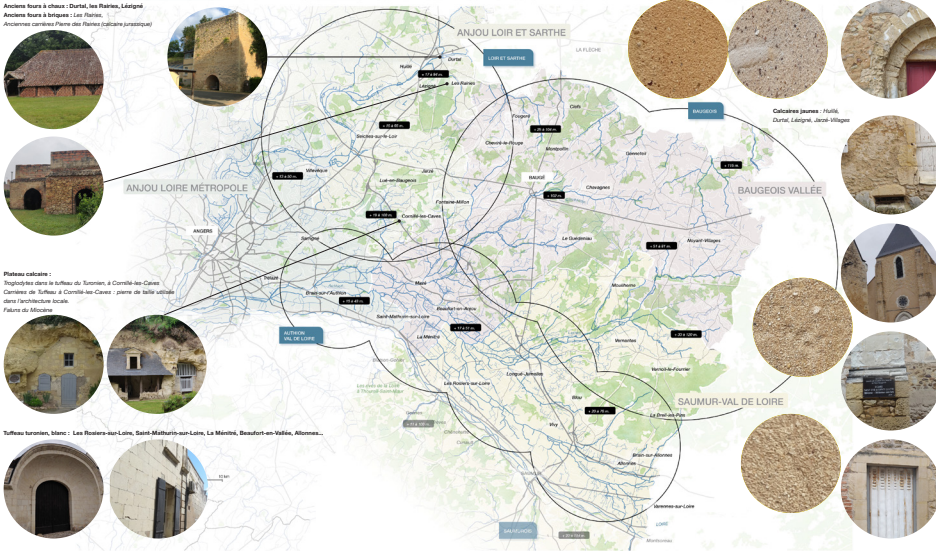
ÉQUIPE:

Martine Homburger, mandataire
Architecte-coloriste
Marianna Fustec - BE-AUA

Étude réalisée en 2022-2023

GÉOLOGIE ET PAYSAGE
Formations sédimentaires du Bassin Parisien

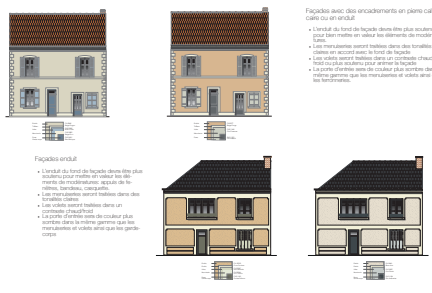
La géologie se lit dans les pierres de maçonnerie, les mortiers, les enduits (fines et graviers), les badigeons. Exemples de murs de clôture, de parement, d'appareillage et de modénature, et de façades enduites dont les enduits sont récents ou altérés.



Nuancier Couleurs Ponctuelles

	Les Chauds	Les Gris	Les Froids
Murilleries et volets	CH2 0071 Blanc Aulii CH2 0082 Beige Ecru CH2 0051 Blanc Neudard CH2 0001 Gris Fusan	CH2 0013 Gris Radium CH2 1148 Gris Centreline	CH2 0346 Vert Sureau CH2 0336 Vert Aliboufar CH2 0336 Vert Gauthier CH2 0306 Bleu Farnes CH2 0297 Bleu Devonport CH2 0301 Bleu Polono
Portes Volets	CH2 0107 Blanc Courcheval CH2 0103 Beige Pyramide CH2 0101 Blanc Marbel CH2 1136 Gris Barrois CH2 0149 Blanc Chamois CH2 0154 Blanc Zermatt CH2 0109 Beige Madia CH2 0119 Blanc Pradolino	CH2 1088 Gris Argent CH2 1087 Gris Caire CH2 1103 Gris Luback CH2 1072 Gris Capotaillade CH2 1101 Gris Androsite CH2 1098 Gris Capotaillade	CH2 0307 Vert Aliboufar CH2 0303 Vert Laurier CH2 1148 Gris Centreline CH2 0303 Bleu Sea CH2 0307 Vert Sureau CH2 0332 Vert Display CH2 0273 Gris Uranus CH2 0348 Bleu Lons
Portes Fermeries	CH2 0882 Noir Obs CH2 0992 Beige Chauxne CH2 0994 Noir Obs CH2 0998 Noir Obs CH2 0477 Beige Madia CH2 1010 Beige Capotaillade CH2 0995 Beige Capotaillade CH2 1048 Noir Obs	CH2 1147 Gris Capotaillade CH2 0738 Vert Sureau CH2 0689 Bleu Sureau CH2 0688 Bleu Sureau	CH2 0324 Bleu Océan CH2 0481 Bleu Aulii CH2 0380 Bleu Tanager CH2 0279 Bleu Capotaillade CH2 0302 Vert Sureau CH2 0755 Vert Androsite CH2 0227 Bleu Bleu CH2 0482 Bleu Aulii CH2 0447 Bleu Lefay CH2 0431 Bleu Eclaircie CH2 0325 Bleu de Bano CH2 0430 Bleu Apollon

EXEMPLES D'HARMONIES



Couleurs & Paysages

Les couleurs du Maine-et-Loire
UDAP-CAUE49

MISSION:

- Concevoir une charte chromatique pour les 5 pays du Maine-et-Loire : Segréen, Layon-Saumur, Mauges, Authion-Baugeois, Angers

ÉTUDE:

- Analyse et relevés chromatiques
- Dessin des différentes typologies caractéristiques
- Création des nuanciers, palettes façade et palette ponctuelle pour chacun des pays

ÉQUIPE:

Hélène Charron, mandataire
Architecte du Patrimoine
Martine Homburger,
Architecte-coloriste
Maï Melacca, paysagiste

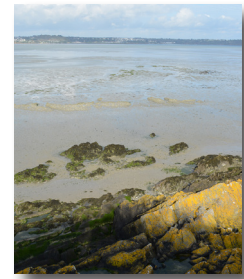
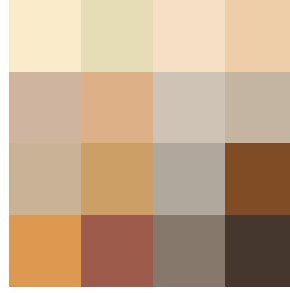
Étude réalisée en 2022-2023



Les matières

Les enduits ocre jaune clair, ocre rouge accompagnent le grès roussard très présent à Fresnay-sur-Sarthe. D'autres pierres sont présentes sur ce territoire, calcaires blanc cassé et ocre clair, et granites gris et dorés. Souvent des badigeons sur enduit couvrent ou remplacent les pierres d'encadrement.

(Pour aller plus loin se référer au document PVAP-Diagnostic d'Hélène Charron)

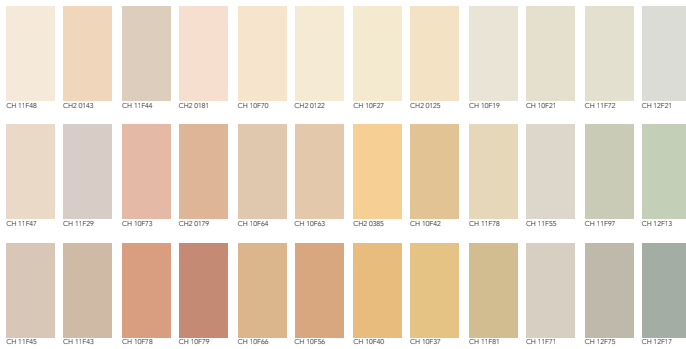


Couleurs
&
Paysages

Charte chromatique Fresnay sur Sarthe

NUANCIER AVANT-GUERRE - AVANT 1950

Nuancier façade



MISSION:

- Proposer une analyse chromatique intégrée dans le SPR
- Concevoir une charte chromatique annexée au règlement SPR

ÉTUDE:

- Analyse et relevés chromatiques
- Dessin des différentes typologies caractéristiques
- Création des nuanciers avant-guerre et après-guerre
- Proposition d'harmonie par typologie
- Conception de la charte chromatique



Harmonie 1



Harmonie 2

Que mettre en valeur ?

Les modénatures : encadrements de fenêtres, corniche en pierre ou en brique.
Le soubassement qui peut être marqué par une couleur plus soutenue.

Les menuiseries à 2 vantaux, de couleurs claires, ainsi que les volets et la porte d'entrée de tonalités plus soutenues.

Quelles couleurs ?

Les couleurs les plus saturées du nuancier peuvent être utilisées car les façades sont de plus petites surfaces.

Quels contrastes ?

Un contraste doit être créé entre le fond de façade et les modénatures. Ce contraste permet de mettre en valeur les modénatures qu'elles soient en pierre ou en enduit.

Les harmonies se créent en ton sur ton (ensemble d'une couleur déclinée en plus clair ou plus foncé, ex 2 et 4), en contraste chaud/froid (façade en couleur chaude associée avec des couleurs froides pour les éléments ponctuels, ex 1 et 3)



Harmonie 3



Harmonie 4



ÉQUIPE:

Hélène Charron, mandataire
Architecte du Patrimoine
Martine Homburger,
Architecte-coloriste

Étude réalisée en 2023

LES AXES DE MISE EN COULEUR



- Créer un centre-bourg avec un noyau coloré fort
- Utiliser les pignons comme support de couleurs ou d'œuvres d'art
- Créer une liaison colorée entre les pôles d'attractivité: centre-bourg, Ty Frapp, Poulgoazec
- Conserver l'identité chromatique sur tout le littoral



MODE D'EMPLOI DES NUANCIERS

1. Identifier la façade. Comprendre la composition de la façade, les différents éléments à mettre en valeur, les points forts.

2. Choisir une couleur pour la façade dans la palette façade.

3. Choisir des couleurs dans la palette des éléments ponctuels pour les menuiseries, les volets.

4. Choisir des couleurs dans la palette des éléments ponctuels pour la porte d'entrée et les ferronneries.

Maison de bourg XIX^{ème} située dans le centre-ville. Composition symétrique, chaîne d'angle et encadrement granit gris clair.

Mettre en valeur le granit, conserver la partition des baies, conserver les volets et les ferronneries.

Choix d'une couleur correspondant bien à cette typologie, mise en valeur des modénatures en granit par une couleur soutenue.

Contraste chaud/froid entre la façade et les éléments ponctuels, les menuiseries restent claires. Suivant l'orientation de la façade les couleurs ponctuelles seront plus ou moins vives.

Éléments dans la même gamme que les volets mais de couleur plus soutenue.

NUANCIER GÉNÉRAL FAÇADES

Nuancier ensemble du territoire				Nuancier abords du centre ville				Nuancier centre ville			
CH 10712 Blanc Argente	CH 10710 Blanc Cassiope	CH 10711 Blanc Turquoise	CH 12720 Gris Nécessaire	CH 12726 Bleu Saugrenette	CH 10725 Blanc Manufacture	CH 10732 Blanc Biscuit	CH 10734 Jaune Gilet	CH 10735 Jaune Pêche	CH 11078 Bleu Cassiope	CH 12721 Bleu Gilet	CH 12722 Bleu Sureau
CH 10715 Blanc Ocre	CH 10713 Blanc Cassiope	CH 10714 Blanc Jais	CH 12718 Gris Dauphine	CH 12733 Bleu Châli	CH 10736 Bleu Manakia	CH 10733 Blanc Chagry	CH 10736 Jaune Doré	CH 10738 Jaune Noix	CH 12727 Bleu Pigeon	CH 12727 Bleu Champagne	CH 12716 Bleu Sureau
CH 11770 Bleu Océan	CH 10716 Blanc Cassiope	CH 10720 Blanc Atlas	CH 12719 Gris Cerges	CH 12726 Bleu Aye	CH 10732 Blanc Océan	CH 10734 Blanc Esprit	CH 12716 Bleu Pyramide	CH 12723 Bleu Océan	CH 12719 Bleu Cassiope	CH 12721 Bleu Gilet	CH 12722 Bleu Sureau
CH 10717 Blanc Sureau	CH 11752 Bleu Cassiope	CH 11753 Bleu Bellefleur	CH 12725 Blanc Océan	CH 12721 Bleu Manakia	CH 10732 Blanc Océan	CH 10734 Blanc Esprit	CH 12716 Bleu Pyramide	CH 12723 Bleu Océan	CH 12719 Bleu Cassiope	CH 12721 Bleu Gilet	CH 12722 Bleu Sureau

NUANCIER GÉNÉRAL ÉLÉMENTS PONCTUELS

Menuiseries	Menuiseries									
	CH 0205 Blanc Ocre	CH 0206 Blanc Ocre	CH 0207 Blanc Ocre	CH 0208 Blanc Ocre	CH 0209 Blanc Ocre	CH 0210 Blanc Ocre	CH 0211 Blanc Ocre	CH 0212 Blanc Ocre	CH 0213 Blanc Ocre	CH 0214 Blanc Ocre
	CH 0215 Blanc Ocre	CH 0216 Blanc Ocre	CH 0217 Blanc Ocre	CH 0218 Blanc Ocre	CH 0219 Blanc Ocre	CH 0220 Blanc Ocre	CH 0221 Blanc Ocre	CH 0222 Blanc Ocre	CH 0223 Blanc Ocre	CH 0224 Blanc Ocre
Portes et volets	CH 0225 Blanc Ocre	CH 0226 Blanc Ocre	CH 0227 Blanc Ocre	CH 0228 Blanc Ocre	CH 0229 Blanc Ocre	CH 0230 Blanc Ocre	CH 0231 Blanc Ocre	CH 0232 Blanc Ocre	CH 0233 Blanc Ocre	CH 0234 Blanc Ocre
	CH 0235 Blanc Ocre	CH 0236 Blanc Ocre	CH 0237 Blanc Ocre	CH 0238 Blanc Ocre	CH 0239 Blanc Ocre	CH 0240 Blanc Ocre	CH 0241 Blanc Ocre	CH 0242 Blanc Ocre	CH 0243 Blanc Ocre	CH 0244 Blanc Ocre
Portes ferronneries	CH 0245 Blanc Ocre	CH 0246 Blanc Ocre	CH 0247 Blanc Ocre	CH 0248 Blanc Ocre	CH 0249 Blanc Ocre	CH 0250 Blanc Ocre	CH 0251 Blanc Ocre	CH 0252 Blanc Ocre	CH 0253 Blanc Ocre	CH 0254 Blanc Ocre

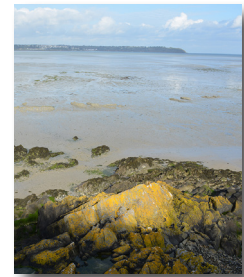
La couleur n'existe jamais toute seule mais toujours en relation avec les couleurs environnantes

RUE DU GÉNÉRAL DE GAULLE



Les façades N° 9 au N° 23 rue du Général de Gaulle

Couleurs & Paysages



Charte chromatique Ville de Plouhinec

MISSION:

- Créer un nuancier pour dynamiser le centre ville

ÉTUDE:

- Analyse et relevés chromatiques
- Dessin des différentes typologies
- Création du nuancier par secteur
- Proposition d'harmonie par typologie
- Conception de la charte chromatique

ÉQUIPE:

AGAP mandataire
Martine Homburger,
Architecte-coloriste

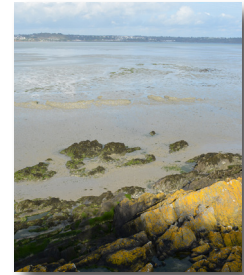
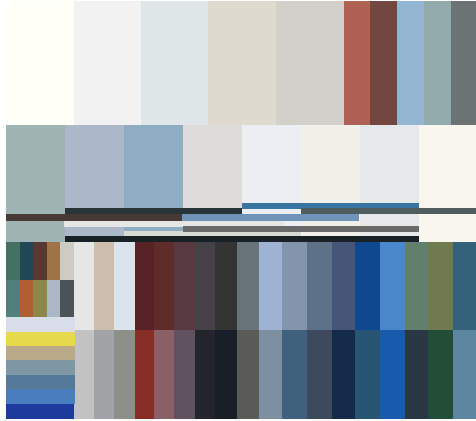
Étude réalisée en 2021-2022

APPROCHE SENSIBLE

TABLEAU FAÇADES



TABLEAU ÉLÉMENTS PONCTUELS



Couleurs & Paysages

Étude colorimétrique PSMV Angers

MISSION:

- Proposer un outil d'aide à la décision pour le choix des couleurs lors d'un ravalement
- Concevoir 5 nuanciers par grande époque historique

ÉTUDE:

- Analyse et relevés chromatiques
- Dessin des différentes typologies caractéristiques par époque historique: Pans de Bois, Architecture médiévale à l'ancien régime, architecture néo-classique à éclectique, architecture entre-deux guerres à après-guerre, architecture contemporaine, et devantures commerciales
- Création des nuanciers, palette façade et palette ponctuelle, linéaires sur les ensembles ordonnancés

ÉQUIPE:

Agence Paume
Architecte du Patrimoine
Nacre Patrimoine,
Études stratigraphiques
Martine Homburger,
Coloriste

Étude réalisée en 2022-2023

NUANCIER 3

Choisir toujours lors des stratigraphies

Les couleurs sont proposées à titre indicatif, seule la couleur de votre choix définit la couleur de l'enduit.

Façades

Les enduits sont réalisés avec un mélange de chaux, de sable et d'eau. L'enduit doit se tenir sur la maçonnerie au nu des pierres de modénatures et d'encadrements des baies.

La finition va donner l'aspect final à la façade. Il faut tâcheler, frictionner, lisser ou homogénéiser l'ensemble de la façade, ou friction à l'éponge.

Le choix du sable apporte la teinte dominante, on peut nuancer cette teinte en associant un sable maigre à des sables plus gras ou plus colorés. Les sables de Loire donnent des tons de beige, ocre clair, de blanc cassé.

Les joints des appareillages, encadrements, corniches et bandeaux seront réalisés au nu des pierres de taille.

ND-E-01 ND-E-07
ND-E-02 ND-E-08
ND-E-03 ND-E-09
ND-E-04 ND-E-10
ND-E-05 ND-E-11
ND-E-06 ND-E-12

NUANCIER 3

Choisir toujours lors des stratigraphies

Menuiseries - Volets

ND-M-01 ND-M-02
ND-M-03 ND-M-04
ND-M-05 ND-M-06
ND-M-07 ND-M-08
ND-M-09 ND-M-10
ND-M-11 ND-M-12
ND-M-13 ND-M-14
ND-M-15 ND-M-16

Portes

ND-P-01 ND-P-02
ND-P-03 ND-P-04
ND-P-05 ND-P-06
ND-P-07 ND-P-08
ND-P-09 ND-P-10
ND-P-11 ND-P-12
ND-P-13 ND-P-14
ND-P-15 ND-P-16

Feronnies

ND-F-01 ND-F-02
ND-F-03 ND-F-04
ND-F-05 ND-F-06
ND-F-07 ND-F-08

LES EXEMPLES D'HARMONIES

Recommandations colorées

Que mettre en valeur? Mettre en valeur la richesse des façades par un contraste fort entre l'enduit et la pierre apparente, encadrements de fenêtres, chaînes.

Quelles couleurs? La couleur de l'enduit à la chaux est donnée par les sables locaux utilisés.

Quelle contraste? Le contraste chaud/froid est le plus utilisé. Ton chaud, blanc cassé, ocre clair, ocre jaune ou rose, ocre roux pour les façades en harmonie avec des tons froids, gamme de bleu, de vert.

Ca peut ne pas faire...
• Prendre les pierres de taille
• Utiliser un ton trop proche de la teinte de la pierre pour les baies ponctuelles.

Exemple 1: Façade, Menuiserie, Volet, Fermeture, Porte

Exemple 2: Enduit, Menuiserie, Volet, Fermeture, Porte

LES ETAPES

- 1 Choisir une couleur pour la réalisation de l'enduit à la chaux
- 2 Choisir une couleur pour les menuiseries et les volets
- 3 Choisir une couleur pour la porte
- 4 Choisir une couleur pour les feronnies

Exemple 1: Enduit, Façade, Menuiserie, Volet, Porte

Exemple 2: Enduit, Façade, Menuiserie, Volet, Porte

NUANCIER 5

Façades

ND-F-01 ND-F-02
ND-F-03 ND-F-04
ND-F-05 ND-F-06
ND-F-07 ND-F-08
ND-F-09 ND-F-10

Accents

ND-A-01 ND-A-02
ND-A-03 ND-A-04
ND-A-05 ND-A-06

Devant la multiplicité de matériaux et de finitions pour les façades et les couleurs données à titre indicatif. Cependant, ces couleurs sont données dans le futur projet ne doivent pas être d'effet de rupture avec l'environnement immédiat.

Le bois naturel pour les menuiseries est substitué dans les différentes finitions proposées par les fabricants (gris, laqué, ou mis en peinture).

Limitation de matériaux de façades est proposée (ardoise, bois-bois, enduit fausse pierre...)

Exemples de combinaisons colorées.

NUANCIER 5

Menuiseries - Portes

ND-M-P-01 ND-M-P-02
ND-M-P-03 ND-M-P-04
ND-M-P-05 ND-M-P-06
ND-M-P-07 ND-M-P-08
ND-M-P-09 ND-M-P-10
ND-M-P-11 ND-M-P-12
ND-M-P-13 ND-M-P-14
ND-M-P-15 ND-M-P-16
ND-M-P-17 ND-M-P-18
ND-M-P-19 ND-M-P-20
ND-M-P-21 ND-M-P-22
ND-M-P-23 ND-M-P-24

LES EXEMPLES D'HARMONIES

ND-F-01 ND-F-02
ND-M-P-01 ND-M-P-02
ND-M-P-03 ND-M-P-04
ND-M-P-05 ND-M-P-06
ND-M-P-07 ND-M-P-08
ND-M-P-09 ND-M-P-10
ND-M-P-11 ND-M-P-12
ND-M-P-13 ND-M-P-14
ND-M-P-15 ND-M-P-16

EXEMPLE D'HARMONIES



RUE DU MAIL

Principe d'intervention colorée sur l'ensemble ordonnancé Rue du Mail

La mise en couleur ne porte que sur les éléments ponctuels: devantures commerciales, menuiseries, volets, porte d'entrée et feronnies. La plupart des façades sont en pierre de tuffeau, certaines façades en étage sont enduites mais restent dans les tonalités de blanc cassé et d'ocre clair.

• Pour accentuer l'effet d'ordonnancement et conserver la qualité de l'architecture sur ces ensembles très cohérents, les menuiseries et volets seront d'une seule teinte se rapprochant de la couleur de la pierre (tuffeau blanc cassé). De même, les feronnies des balcons filants seront traitées de façon identique (forme et couleur).

• Les couleurs des portes d'entrée sont à choisir dans le nuancier correspondant à la typologie de bâti (nuancier 3). Si la porte de l'immeuble est intégrée à la devanture, la couleur de la porte sera la même que celle de la devanture.

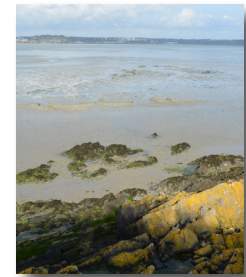
• Les couleurs des devantures commerciales en applique ou en feuillure sont à choisir dans le nuancier des devantures.

Ce qu'il ne faut pas faire...

- Prendre les pierres de taille
- Utiliser plusieurs couleurs pour les devantures
- Utiliser une peinture trop brillante, privilégier des produits mats ou légèrement satinés

L'esprit des lieux

COULEURS EXISTANTES - LES COULEURS DE L'ENVIRONNEMENT NATUREL SUR LA BAIE DE SAINT-BRIEUC - L'EAU ET LE SABLE

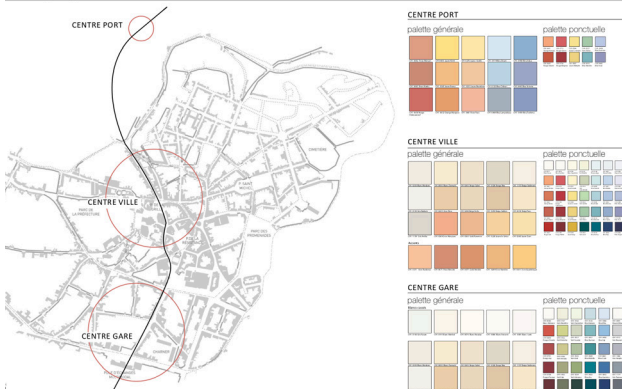


Couleurs & Paysages



Le parti pris de coloration

raison du parti-pris de coloration selon les différentes centralités urbaines



Exemples de typologies légendées



Exemples de fiches typologiques

1 Guide de coloration façades en pan de bois

Logique architecturale

Recommandations colorées

Que mettre en valeur ?
Mettre en valeur le dessin des pans de bois, en créant un contraste fort entre la structure bois et le remplissage enduit, en utilisant 2 ou 3 tons pour bien mettre en valeur les différents éléments de construction.

Quelles couleurs ?
Des tons de chaux pour l'enduit en contraste avec des tonalités plus fortes pour les pans de bois. La couleur des menuiseries est à choisir dans le nuancier pans de bois. Les portes et les éventuels volets sont à choisir dans la palette ponctuelle.

Quels contrastes ?
Un contraste fort entre la couleur du remplissage et des pans de bois est nécessaire pour animer la façade. On peut utiliser un ton sur ton (à la même couleur déclinée en propositions chromatiques 2-3) ou un contraste chaud/froid (harmonie chromatique de couleurs chaudes et de couleurs froides en proposition chromatique 4-5-6).

Les erreurs à éviter

- Utiliser une seule teinte pour l'ensemble des pans de bois
- Utiliser une peinture trop brillante, privilégier des produits mats ou satinés.

Exemples d'associations chromatiques

Nuancier des façades en pan de bois

Palette générale

OH1 0020 Us Mirois	OH1 0167 Blanc Cassé	OH1 1101 Vert Renoué	OH1 0203 Vert Ombre	OH1 0202 Vert Aube	OH1 1134 Gris Turcois
OH1 0021 Jaune Paille	OH1 0206 Jaune Moutarde	OH1 0207 Jaune Oranger	OH1 0208 Jaune Sésame	OH1 0204 Jaune Sésame	OH1 0205 Jaune Sésame
OH1 0208 Jaune et Ombre	OH1 0215 Rouge Sanguin	OH1 1113 Gris Rouille	OH1 0210 Gris Gris	OH1 0211 Gris Gris	OH1 0212 Gris Gris

Palette ponctuelle

OH1 1001 Vert Renoué	OH1 0201 Vert Renoué
OH1 0202 Vert Aube	OH1 0203 Vert Ombre
OH1 0204 Jaune Sésame	OH1 0205 Jaune Sésame
OH1 0206 Jaune Sésame	OH1 0207 Jaune Sésame
OH1 0208 Jaune Sésame	OH1 0209 Jaune Sésame
OH1 0210 Gris Gris	OH1 0211 Gris Gris
OH1 0212 Gris Gris	OH1 0213 Gris Gris

Propositions d'harmonies de couleurs

Mode d'emploi du nuancier

- Identifier l'élément de la façade et sélectionner l'élément à mettre en valeur.
- Comprendre la composition de la façade et sélectionner l'élément à mettre en valeur.
- Choisir une couleur pour la façade dans la palette générale.
- Choisir une ou deux couleurs pour les pans de bois.
- Choisir des couleurs dans la palette générale pour les menuiseries et la porte d'entrée.

Charte chromatique Ville de Saint-Brieuc

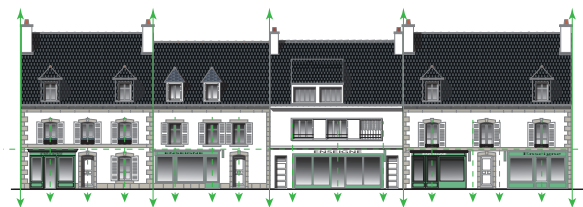
- MISSION:**
- Créer un nuancier pour le centre ville
 - Déclinaison du nuancier sur les 3 axes: Gare-Centre-Port

- ÉTUDE:**
- Analyse et relevés
 - Dessin des différentes typologies
 - Création du nuancier
 - Proposition d'harmonie par typologie
 - Conception de la charte chromatique
 - Conception des plaquettes diffusées aux usagers

ÉQUIPE:
Martine Homburger, mandataire
Architecte-coloriste
Atelier Chroma - Anne Petit
Architecte-coloriste, plasticienne

Étude réalisée en 2017-2018

RECOMMANDATIONS GÉNÉRALES



La devanture fait partie intégrante de la façade du bâtiment et sa perception est primordiale à l'échelle du piéton.

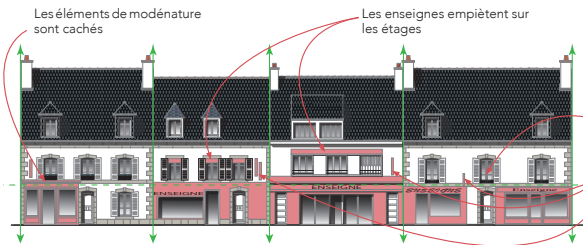
RECOMMANDÉ

- Le commerce doit respecter la logique parcellaire et la composition de la façade (axes des percements, rythme des ouvertures, symétrie, ordonnancement).
- L'emprise de la devanture doit respecter les hauteurs du RDC.
- Les éléments structurels et les éléments de modénatures (bandeau, corniche, encadrements, chaînes d'angle) doivent rester visibles.
- Les enseignes drapeaux doivent être dans l'emprise commerciale.

NON ADMIS

Les devantures ne respectent pas le parcellaire et la composition de la façade

Les enseignes drapeaux sont au dessus de la limite du RDC.



Martine Homburger - architecte-Coloriste

4 Guide de recommandations pour les devantures commerciales - Scaër - 05/2023

LES ENSEIGNES

Les enseignes informent sur l'activité du commerce (type d'activité, nom commercial). Elles doivent être sobres, lisibles et en harmonie avec la devanture et la façade.

Les commerces sont limités à 1 enseigne bandeau et 1 enseigne drapeau par façade.

LES ENSEIGNES EN BANDEAU

Les enseignes bandeau sont les enseignes appliquées parallèlement à la façade.

Elles sont inscrites dans l'emprise de la devanture commerciale et ne dépassent pas la longueur de la devanture.

Privilégier les lettres découpées, indépendantes, porter une attention particulière au choix du graphisme, à leur dimension et à leur couleur pour mettre en valeur l'enseigne.

RECOMMANDATIONS

- Étudier l'emplacement de l'enseigne pour une bonne visibilité
- Centrer le panneau ou le lettrage sur la vitrine.
- Dimension du lettrage : hauteur maximale 30 cm, débord par rapport au nu de façade 10 cm, épaisseur maximale des lettres 5 cm.
- Concevoir une enseigne bandeau en harmonie (matériaux, couleurs, graphisme) avec la devanture et l'enseigne drapeau.
- Choisir un graphisme lisible.



INTERDIT

Les éclairages clignotants, défilants qui sont réservés aux services d'urgence.

Enseignes indiquant des noms de produit ou de marque, elles surchargent la vitrine et donnent un impact négatif sur la visibilité du commerce.

Toute pose d'enseigne doit faire l'objet d'une demande d'autorisation d'enseigne (DE)

Martine Homburger - architecte-Coloriste

7 Guide de recommandations pour les devantures commerciales - Scaër - 05/2023

LES MATÉRIAUX

Les matériaux qualitatifs et pérennes sont à privilégier: bois, alu, acier.

RECOMMANDATIONS

- Déposer tous les capotages existants et reprendre la structure avant toute autre chose.

INTERDIT

Les matériaux rapidement dégradables: PVC, Dibon, placage stratifié, faux enduit pierre...

Les grandes surfaces brillantes ou réfléchissantes.

LES COULEURS

Le nuancier de couleurs est donné à titre indicatif, il a été élaboré en harmonie avec le nuancier défini dans la charte chromatique de la ville de Scaër. Choisir la sobriété facilite la lisibilité commerciale.

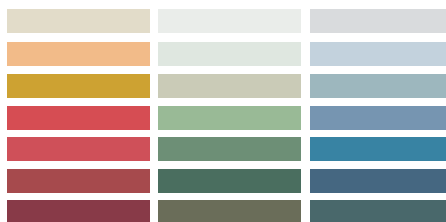
RECOMMANDATIONS

- Créer un contraste entre la devanture et le fond de façade ainsi qu'entre la couleur de fond de la devanture et la couleur de l'enseigne.
- Ne pas multiplier le nombre de couleurs pour conserver une bonne lisibilité et une bonne intégration dans le milieu urbain. Pour les devantures en applique une seule couleur pour les panneaux et les moulures et une couleur en contraste pour l'enseigne.
- Privilégier des couleurs qui ont une bonne tenue dans le temps.

INTERDIT

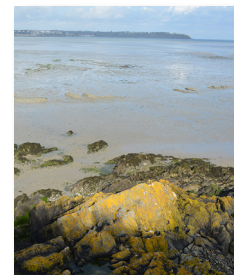
Couleurs très saturées et brillantes, vives et fluorescentes
Le noir, devenu très commun.

LE NUANCIER



Martine Homburger - architecte-Coloriste

9 Guide de recommandations pour les devantures commerciales - Scaër - 05/2023



Couleurs
&
Paysages

Guide de recommandations pour les devantures commerciales Ville de Scaër

MISSION:

- Concevoir une charte pour les devantures commerciales de la ville de Scaër.
- Créer un document pédagogique utilisable par tous.

ÉTUDE:

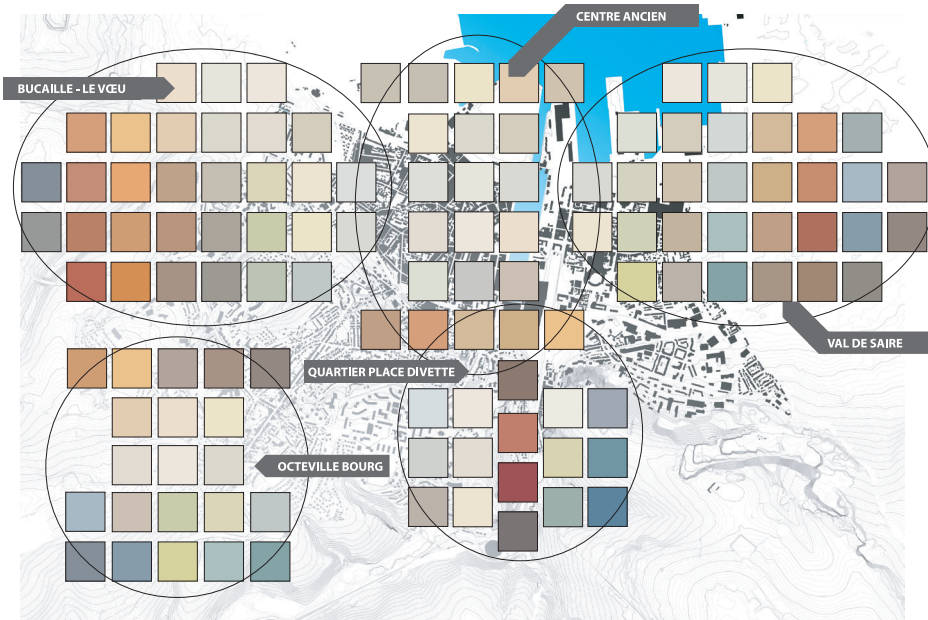
- Analyse et relevés
- Dessin des typologies de devantures
- Conception du guide de recommandations : façades commerciales, enseignes, enseignes drapeau, lettrages, matériaux et couleurs

Étude réalisée en 2023



Couleurs & Paysages

Les nuanciers par quartier et par typologie

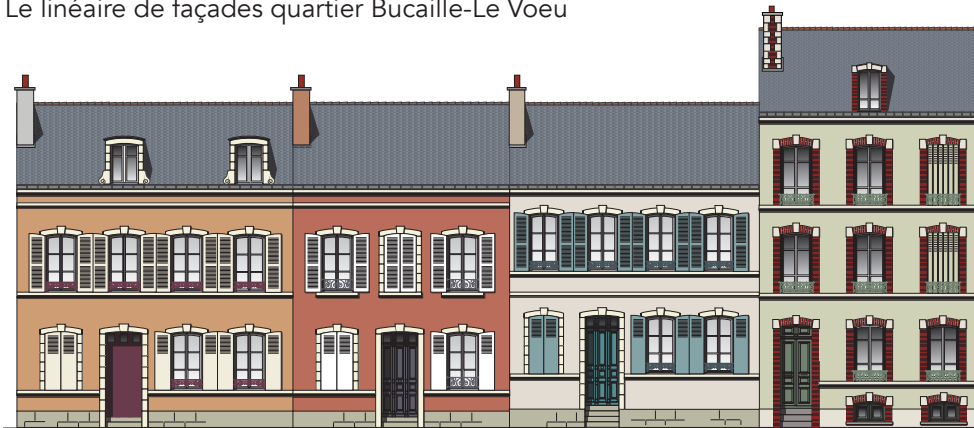


Charte chromatique Cherbourg-Octeville

MISSION:

- Créer un nuancier pour l'ensemble de la ville
- Déclinaison du nuancier par quartier

Le linéaire de façades quartier Bucaille-Le Voeu



ÉTUDE:

- Analyse et relevés
- Dessin des différentes typologies
- Création du nuancier
- Proposition d'harmonie par typologie
- Conception de la charte chromatique
- Conception des plaquettes diffusées

ÉQUIPE:

Hélène Charron, mandataire
Architecte du Patrimoine
Martine Homburger,
Architecte-coloriste

Les outils de communication



Étude réalisée en 2014-2015

Façades pierre



Relevés chromatiques

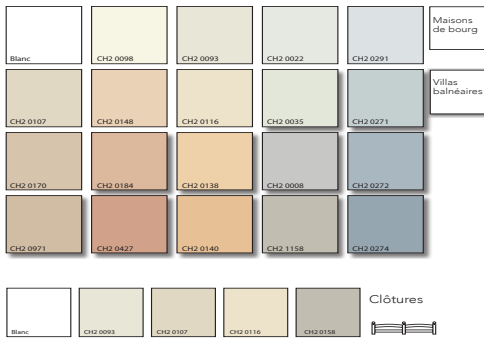
Les volets



Principe d'intervention chromatique: *la couleur anime la façade*

Les façades

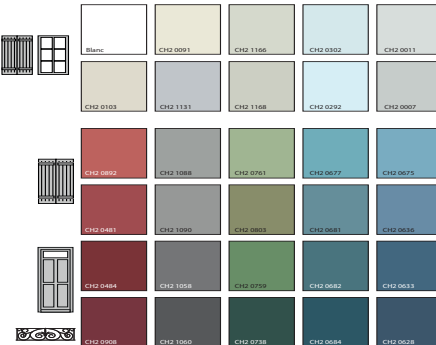
- Mettre en valeur le travail des enduits, les encadrements de fenêtres et les décors de façade
- Les clôtures restent ajourées et de couleurs claires



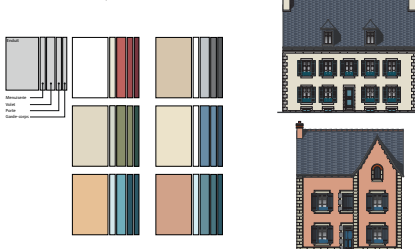
Nuancier 2 Maison de bourg- Villa balnéaire

Les éléments ponctuels: menuiseries, portes, volets et garde-corps

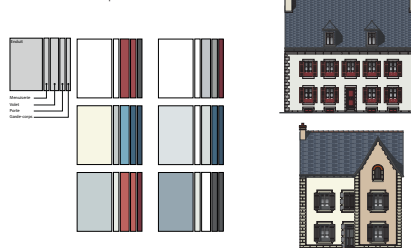
- Menuiseries et volets: gamme de blanc, blanc cassé, gris clair
- Volets: teintes fortes pour animer l'ensemble
- Porte d'entrée et garde-corps : couleurs plus sombres



Propositions d'harmonies



Propositions d'harmonies



Couleurs
&
Paysages

Charte chromatique Ville du Conquet

MISSION:

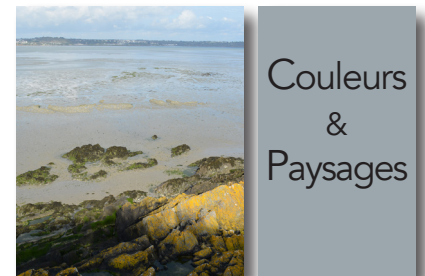
- Créer un nuancier pour la ville du Conquet
- Présentation en réunion publique

ÉTUDE:

- Analyse et relevés
- Dessin des différentes typologies
- Création du nuancier
- Proposition d'harmonie par typologie
- Conception de la charte chromatique
- Conception des plaquettes diffusées aux usagers

Étude 2020

Relevés chromatiques



Nuancier

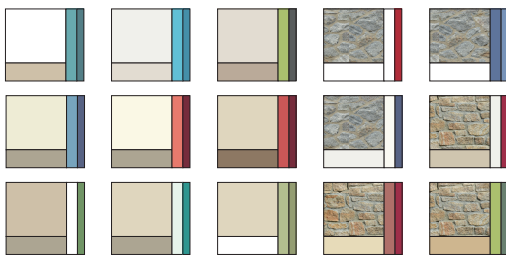


Nuancier patrimoine balnéaire de Pornichet et Saint-Nazaire

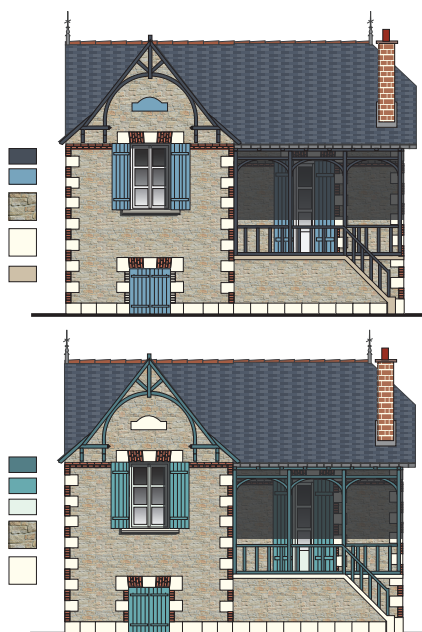
MISSION:

- Compléter la charte chromatique de Saint-Nazaire
- Intégrer le patrimoine balnéaire de Pornichet
- Document annexé à l'AVAP de Pornichet

Harmonies



Harmonies Façades Pierre



Harmonies Façades Enduit

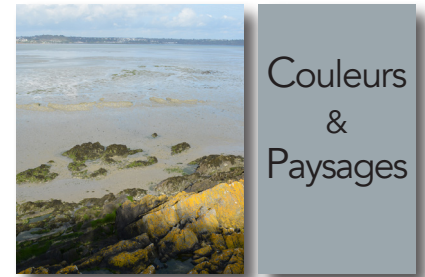


ÉTUDE:

- Analyse et relevés
- Dessin des 2 typologies caractéristiques
- Création de nuancier par matériaux
- Proposition d'harmonie

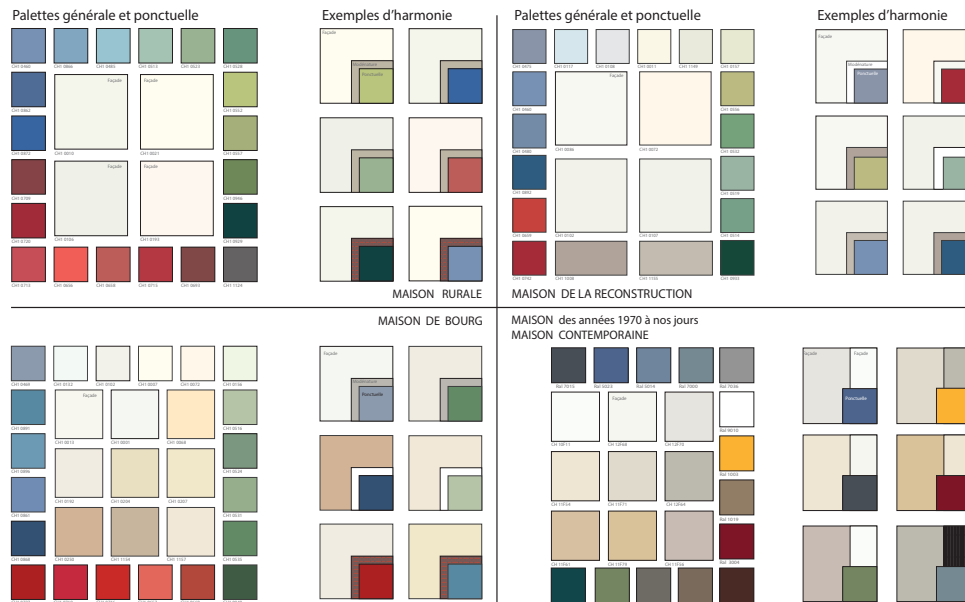
Étude réalisée en 2016

L'esprit des lieux



Charte chromatique Saint-André-des-Eaux

Nuancier



MISSION:

- Proposer un nuancier annexé à l'AVAP
- Mettre en cohérence ce nuancier avec la charte chromatique de la CARENE

ÉTUDE:

- Analyse et relevés
- Dessin des typologies caractéristiques
- Création du nuancier
- Proposition d'harmonie

Harmonies



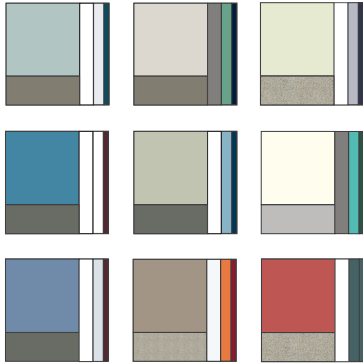
Étude réalisée en 2017

Les Palettes

Détail de façade

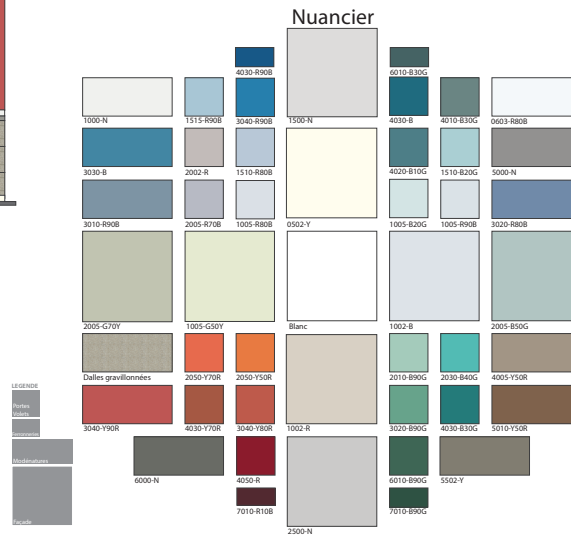


Exemple d'harmonies



Attention, des différences peuvent être constatées entre les couleurs imprimées et le nuancier de teintes réelles

Maisons de la reconstruction isolée



Couleurs
&
Paysages

Charte de couleurs Saint-Nazaire et CARENE

MISSION:

- Réactualiser la charte chromatique de Saint-Nazaire
- Adapter la charte au territoire de la Carene

ÉTUDE:

- Analyse et relevés
- Dessin des différentes typologies
- Création du nuancier par typologie
- Proposition d'harmonie et linéaires de façades
- Conception des plaquettes

Photos de réalisation



Les outils de communication: Les plaquettes



ÉQUIPE:

Martine Homburger Architecte-coloriste
Catherine Grall Architecte-coloriste
Marc Le Lann Architecte-urbaniste

Étude réalisée en 2013-2014